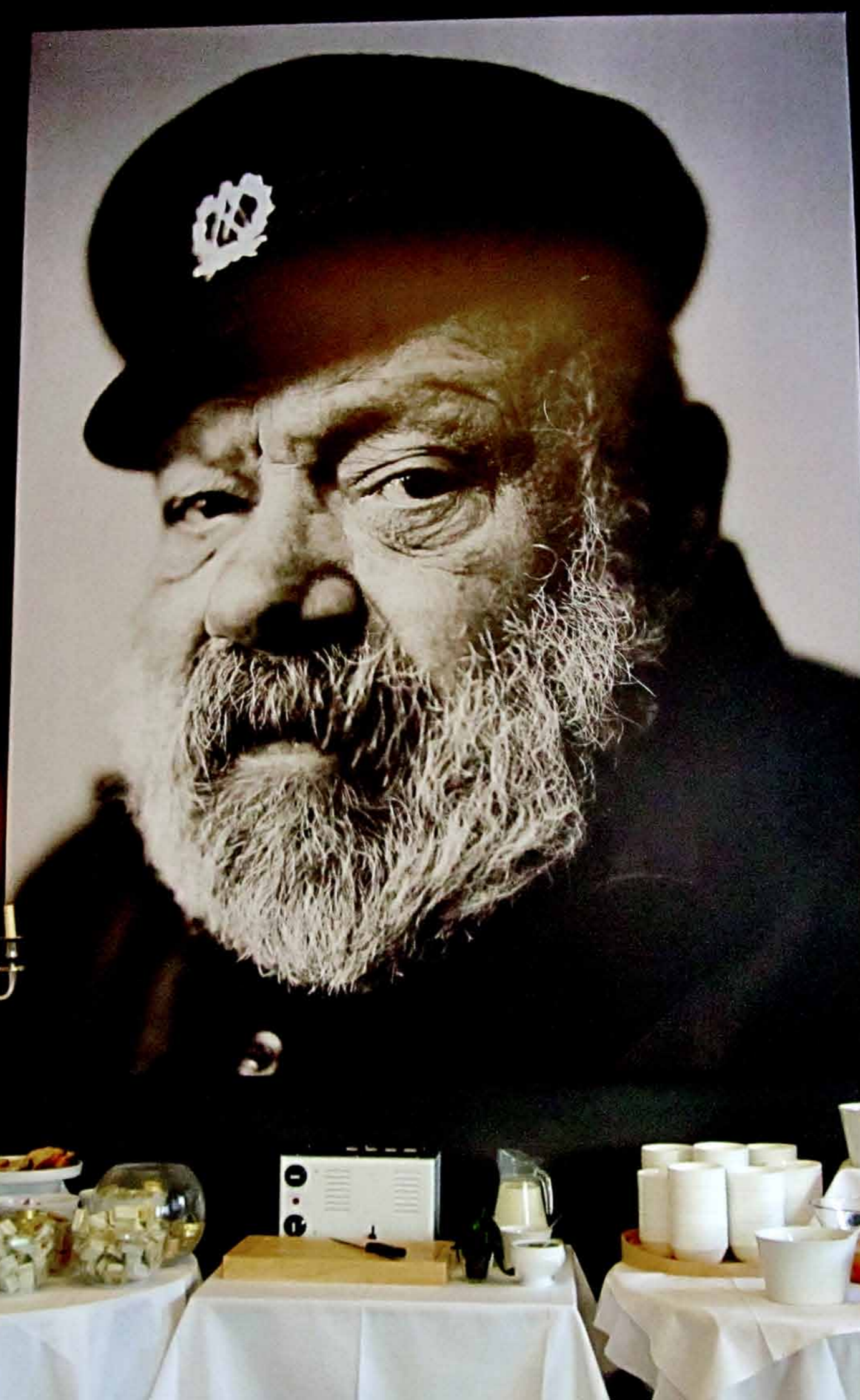




VECTORWORKS  
CASESTUDY

# TURBOZEN: HOTEL MONDO, KUNST BIJ HET ONTBIJT

Met hotel Mondo heeft Oostende zijn eerste echte kunsthôtel. Architect Philip Deceuninck en zijn team van Turbozen hebben het interieur van het art-decohôtel Beau Séjour een volledige facelift gegeven, en binnenkort wordt de gevel gerestaureerd. Nu waakt een Visscherskop van Stefan Vanfleteren over de gasten in de eetzaal. Ook elders krijgt goede beeldende kunst een plaats. Philip Deceuninck is behalve architect ook de bezielde medeprogrammator van de exposities en concerten in het hotel. Op korte tijd is hotel Mondo dan ook uitgegroeid tot een culturele place-to-be.



Hotel Mondo is het vierde leven van het gebouw op de hoek van de Leon Spillaertstraat en de Van Iseghemlaan.

In 1928, een jaar voor hij het bekende Oostendse Thermae Palace Hotel mee ontwierp, tekende architect André-Louis Daniels het art-decohotel Beau Séjour.

Na de tweede wereldoorlog kocht de Belgische Staat het op, werd het aantal bouwlagen van vijf naar zeven uitgebreid en trok het Ministerie van Financiën er in.



*Hotel Beau Séjour werd een belastingkantoor op het einde van de jaren '40. In 1972 werd het opnieuw een hotel en kreeg het de naam Lido 2000.*



*Hotel Mondo, anno nu. Het buitenschrijnwerk is reeds volledig vernieuwd. De gevelrestauratie volgt nog en is de laatste fase van de renovatie.*

Begin jaren '70 werd het opnieuw een hotel. Lido 2000 was een modern hotel naar de maatstaven van toen, maar hopeloos verouderd toen Philip Deceuninck er zijn oog op liet vallen tijdens een prospectieronde.

"Ik was eigenlijk op zoek naar een gebouw voor de zorgsector toen ik op Lido 2000 botste. Als rusthuis was het niet onmiddellijk geschikt. Maar ik zag onmiddellijk het potentieel ervan in. Het ligt vlakbij het centrum en het gebouw heeft met zijn art-decogevel een prachtige uitstraling."



"Het interieur was heel erg gedateerd. We hebben opnieuw evenwicht gebracht in het hotel. De kamers hebben we ruimer gemaakt en de juiste sfeer gegeven. Het verlaagde plafond in het restaurant zorgde voor een vernauwing van de ruimte. Dat hebben we weggehaald. Langs de buitenzijde hebben we het buitenschrijnwerk volledig vernieuwd. In een laatste fase zullen we de rest van de gevel renoveren."

"Voor we met de renovatie zijn gestart, hebben we veel verschillende en de meest uiteenlopende hotels bezocht, zoals Mama Shelter van Philip Starck. Zo zijn we nagegaan wat wel en wat niet werkt. Onze conclusie is dat je een leuk hotel best maakt met leuke kamers en een dito sfeer. Overdadige luxe is niet nodig, omdat de gasten daar toch niet om vragen. Gewoon goed is al meer dan goed genoeg. Dat laat je ook toe om de drempel laag te houden zodat iedereen zich welkom voelt."



"De verbouwingen zijn gebeurd in verschillende fases terwijl het hotel openbleef", zegt projectarchitect Christine Proost. "Eerst hebben we de 6de en de 7de verdieping aangepakt, daarna de lobby en de andere verdiepingen."



## GEKLASSEERDE GEVEL

Architect André Louis Daniels (1883-1976) was een van de belangrijkste architecten van Oostende. Onder koning Leopold II en diens opvolger Albert I werd Oostende een toeristische trekpleister voor de beter gegoeden en werden vaak prachtige hotels opgetrokken.

Tijdens zijn art-decoperiode bouwde Daniels nog andere hotels in de stad, zoals het Metropole en het Louisa. Toch is Beau Séjour, het latere Mondo, zijn enige hotelontwerp uit deze periode dat geklasseerd is door Monumentenzorg.

## 58 KAMERS

De gevel mag dan wel een art-decopareltje zijn, in het interieur merk je vrijwel niets van de stijl. "Het enige originele dat we ontdekt hebben is een stukje behangpapier uit de jaren '20 dat verscholen zat achter een brandhaspel", vertelt Christine Proost.

De 66 kamers zijn teruggebracht tot 58. Op de bovenste verdiepingen is er nu een sauna en een fitness en op de eerste verdieping zijn er seminarieruimtes. Hotel Mondo heeft drie soorten gastenkamers. Mondo Cosy is de standaardkamer, Mondo Superior de grotere. En dan zijn er nog de luxesuites op de twee bovenste verdiepingen.



Typische art-deco-elementen in de gevel van het hotel zijn onder meer de getrapte profielen van de risalieten en de typische bloem- en meanderprofielen boven de inkom.

"Enkel de buitengevel is geklasseerd. De binnenkant niet omdat er teveel onduidelijkheid was", vertelt Deceuninck.

"De enige eisen van Monumentenzorg voor de renovatie waren dat we de ramen in hun oorspronkelijke staat herstelden, geen PVC gebruikten en de kozijnen in het wit schilderden.

"De kamers waren erg gedateerd", stelt projectarchitect Christine Proost. "We hebben de kamers een voor een volledig leeggehaald en helemaal opnieuw ingericht."

## MARINEMOTIEF

Decoraties zoals kompassen of schepjes die je wel meer aantreft in een kusthotel kom je niet tegen in hotel Mondo. Wel verwijzen de witte en blauwe kleuren en de gestreepte muurbekleding in de kamers subtiel naar het maritieme. Die strepen



*De vloerbekleding met Schotse ruiten is een terugkomend motief.*

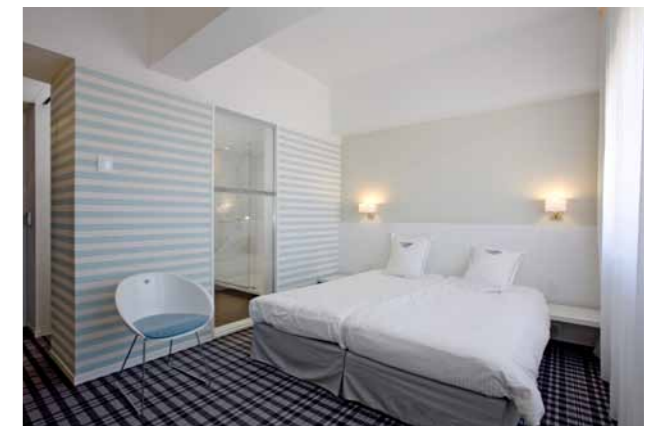
vind je ook terug in de lobby. Een andere rode draad in de kamers en de gangen is het tapijt met Schots ruitmotief.

## STAND-BY

Er is ook aan het milieu gedacht. De deuren van de kamers gaan open met een elektronische badge. De bezoekers moeten die in een keyholder boven het bed plaatsen. Als de badge eruit wordt genomen, schakelt het licht uit en gaat de verwarming terug naar het stand-by niveau.

Ook alle water- en elektriciteitsleidingen zijn vervangen. Voor de brandveiligheid voldoen branddetectors. Op de houten horizontale tussenlagen waren immers daarvoor al brandwerende platen aangebracht en de vloerbekleding van Flotex werkt op zich al brandvertragend.

Om de problemen met de akoestiek aan te pakken, zijn de scheidingswanden tussen de kamers aangevuld met voorzetwanden in gipsplaat met daarachter akoestische isolatie.



*De kamers voor (links) en na (rechts). Ze werden volledig heringericht in lichte kleuren en verruimd waar mogelijk. Het resultaat is een samengaan van het tijdloze en het hedendaagse, waarin het ruimtelijke gevoel overheerst.*



De bar en de eetzaal voor en na. Verdwenen is de beklemmende sfeer.

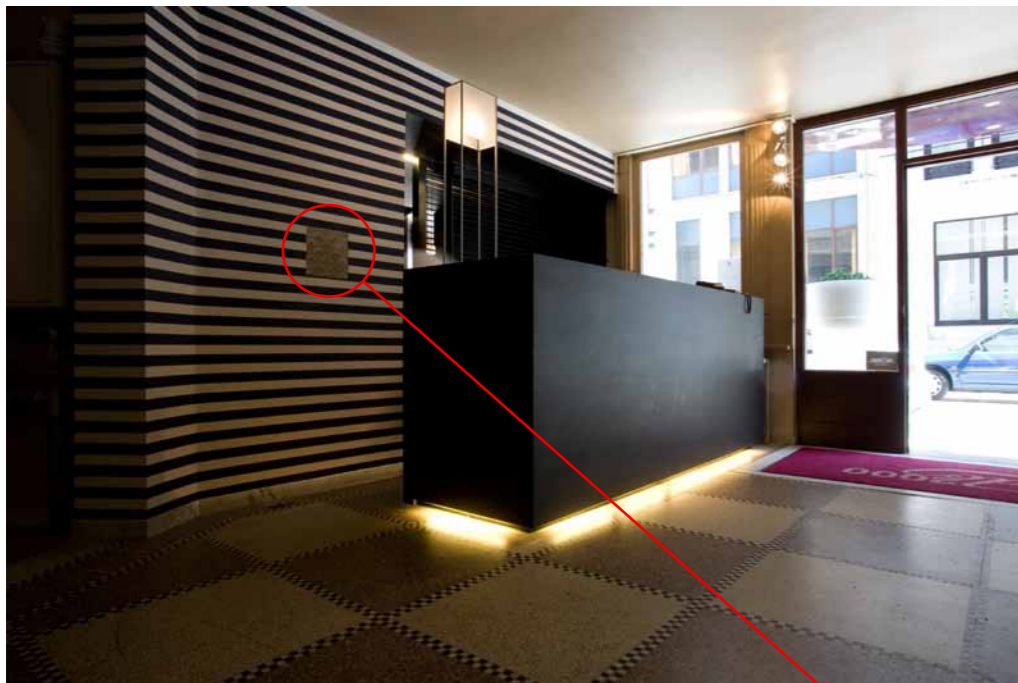
### GRAND CAFE

Het eetgedeelte en de bar hebben een serieuze facelift gekregen. Hier huist opnieuw de sfeer van de grand cafés uit de jaren '30 waar gasten makkelijk een praatje slaan.

De centrale toeg die Lido 2000 overheerste, is vervangen door een lange toeg die van de bar naar het eetgedeelte doorloopt. De kolommen die de eetzaal verdeelden zijn weggehaald.

Het beklemmende verlaagde plafond is verwijderd en de linoleumvloer vervangen door een eiken parket.

Het interieur van de bar is hedendaags, en verwijst tegelijkertijd met het hoge plafond en de ruimtelijkheid naar de hoogdagen toen vooral de beau monde de Koningin der Badsteden frequenteerde.

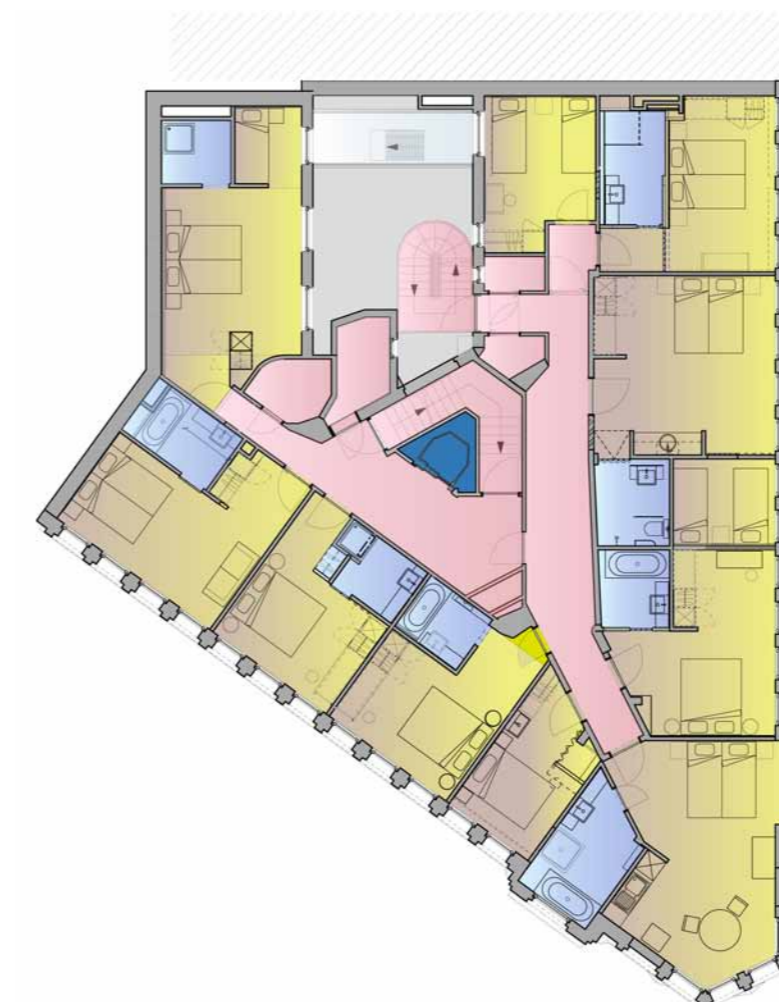


De lobby. Het marinemotief is een onopvallende constante in het hotel. In de lobby is het nadrukkelijk aanwezig, in de kamers discreet. Het vierkant met motief naast de balie is een origineel stukje behangpapier uit 1928.



De begane grond

1. lobby
2. receptie
3. kantoor
4. lift
5. eetruimte
6. bar



Plan van de gerenoveerde 5de verdieping.

Tijdens het ontwerpproces dat drie maanden duurde, probeerden de architecten van Turbozen allerlei mogelijkheden uit, vaak met kleine schetsen op calqueerpapier.

"Hoe begin je aan zo iets? Tja, hoe is die muurschildering in de eetzaal tot stand gekomen? Dat is moeilijk te verklaren", zegt Philippe Deceuninck. "We hebben heel veel gepraat en gediscussieerd binnen ons team."

"Er is een heel vlotte samenwerking tussen projectarchitect Christine Proost en mezelf. We werken al 18 jaar samen en we begrijpen elkaar perfect. Ik probeer iets, toon het haar, en indien nodig verandert zij er iets aan of legt ze uit wat er niet goed aan is. En zo groeien de schetsen organisch uit tot een ontwerp."



## KUNST

Philip Deceuninck zijn rol is veel meer dan die van architect. In het Mondo kan hij ook zijn andere grote passie kwijt: kunst.

Tijdens de zomer van 2009 was het hotel een locatie voor het festival Theater aan Zee, auteur Marc De Bel signeerde er boeken en de cast van Loft bouwde er een feestje, en zelfs tijdens de verbouwingen verbleef er een filmcrew.

Nu worden er geregeld concerten georganiseerd en wanneer Oostende culturele hoofdstad wordt in 2012 zal er een prominente rol zijn weggelegd voor het Mondo.

Deceuninck kan bewegen vertellen over theater en performance en is een groot liefhebber van onder meer hedendaagse fotografie. Het verbaast dan ook niet dat er een reusachtige foto van Stefan Vanfleteren hangt in de eetzaal en dat er op de kamers discreet de betere fotografie wordt getoond. Deceuninck is de initiatiefnemer en medecurator

van het artistieke luik - vooral exposities en optredens - dat verbonden is aan Mondo.

"Het uitgangspunt is dat er een link moet zijn met de stad", legt Philip Deceuninck uit.

Op de mezzanine stelt de Westvlaamse fotograaf Jan Dhondt een reeks beelden van boksters tentoon. Oostende is dan ook altijd al een bokstad geweest. Ook in de bar is er permanent werk van Jan Dhondt te zien.

Het meest opvallend is misschien wel het vrolijke, muurvullende fresco in de eetzaal van het jonge Antwerpse collectief Afreux. De Oostendse baanbrekende documentairefilmer Henri Storck en koning Albert I verbeelden de moderne geschiedenis van de stad.

"Die kunstenaars lieten me een schets zien en ik was meteen verkocht. Ze hebben het schilderij met z'n drieën tegelijk gemaakt, terwijl ze naar elkaar toewerkten. Echt prachtig om te zien", besluit Philip Deceuninck.

## INFO

**TURBOZEN**  
Oude Gentweg 27  
B-9880 Aalter  
[www.turbozen.be](http://www.turbozen.be)  
[turbozen@skynet.be](mailto:turbozen@skynet.be)

**HOTEL MONDO**  
Leon Spillaertstraat 1  
B-8400 Oostende  
[www.mondohotel.be](http://www.mondohotel.be)

**AFREUX**  
[www.afreux.be](http://www.afreux.be)

**STEPHAN VANFLETEREN**  
[www.stephanvanfleteren.com](http://www.stephanvanfleteren.com)

## COLOFON

Deze casestudy is een uitgave van Design Express.  
Tekst © Design Express  
Beeld © turbozen /  
© krisverdonck.com

## REDACTIE

[kris@designexpress.eu](mailto:kris@designexpress.eu)  
(0032) 015 - 71.96.00

**DESIGN EXPRESS NEDERLAND**  
Oosthaven 8  
2801 PB Gouda  
0182-756 660

**DESIGN EXPRESS BELGIË**  
Kleine Heide 26  
2811 Leest (Mechelen)  
015 / 71 96 00