



VECTORWORKS
CASESTUDY

VERDICKT & VERDICKT: VAN RUÏNE TOT ICOON



In het **Antwerpse park Spoor Noord** is de renovatie begonnen van de vervallen treinloodsen. De ruïne van 13.000m² moet een nieuw icoon worden van de stad en een van de motoren voor de sociale heropleving van de buurt.

Verdickt & Verdickt tekenden een boeiend ontwerp waarin licht en transparantie een centrale rol spelen. Overdag is het complex een frisse sport- en evenementenhal die 's avonds transformeert in een reusachtige gloeiende lampion.

De architecten werken even verderop in de **Oranjestraat**. Toen de broers tien jaar geleden het oude graanmagazijn omvormden tot kantoor bewezen ze al dat architectuur een krachtige sociale impuls kan geven.

In deze casestudy belichten we vier projecten: het kantoor van de architecten, de WDT-loodsen in Antwerpen, de serrewoning in Asse en de tot woning gerenoveerde steenbakkerij in Boom.

Verdickt & Verdickt is het voorbije decennium uitgegroeid tot een van de nieuwe namen van de hedendaagse Belgische architectuur. Met vaak uitgepuurde ontwerpen waarin essentie en eenvoud centraal staan, drukken ze stapsgewijs hun stempel op het nieuwe Antwerpen. Ook elders worden de projecten van het jonge bureau gesmaakt. Zo was hun serrewoning in Asse de directe aanleiding om het bureau van de twee broers als enig Belgische op te nemen in de prestigieuze publicatie en expositie *America/Europe 44 Young Architects*.



Een van de meest zichtbare projecten totnogtoe van Verdickt & Verdickt: de integratie van het ING-kantoor in de Vlaamse Opera aan de Frankrijklei in Antwerpen. Het voormalige bankgebouw is onder meer omgevormd tot een grand-café, een laad- en loskade voor de opera en appartementen.

PROJECT I – KANTOOR

De Antwerpse Seefhoek, eind jaren '90. In deze vervallen industriële wijk in het noorden van de stad begint het verhaal van Verdickt & Verdickt. De bebouwing is hier extreem dicht. Loodsen en magazijnen staan er zij aan zij met huizen en winkels. Verkrotting is een groot probleem en slechts een woning op acht heeft een buitenruimte.

Carl Verdickt, de creatieve geest, is in 1998 amper 24 jaar. Broer Nico, die zorgt voor het technische en het werfaspect, is drie jaar ouder.

In de Oranjestraat stoten ze op een leegstaand graanmagazijn. Daar begint hun eerste grote architecturale avontuur. Nadat ze de stedelijke overheden hebben overtuigd, starten ze met de verbouwing van het magazijn tot een ademend kantoor met een open binnenplaats.

Al snel slaan ook andere bewoners aan het renoveren en zo krijgt de buurt stilaan een nieuw elan.

"Ons beperkt budget was een van de redenen dat we naar hier trokken. Het dwong ons om met beperkte middelen naar de beste oplossing te zoeken."

De Seefhoek is inmiddels een buurt in ontwikkeling en het bureau is dankzij vele lokale projecten uitgegroeid tot een zeskoppig team dat nationaal opereert.



Het kantoor van Verdickt & Verdickt in de Oranjestraat, goed voor de Monumenten- en Welstandsprijs van de stad Antwerpen.



Het gerenoveerde kantoor en wooncomplex in de Oranjestraat.

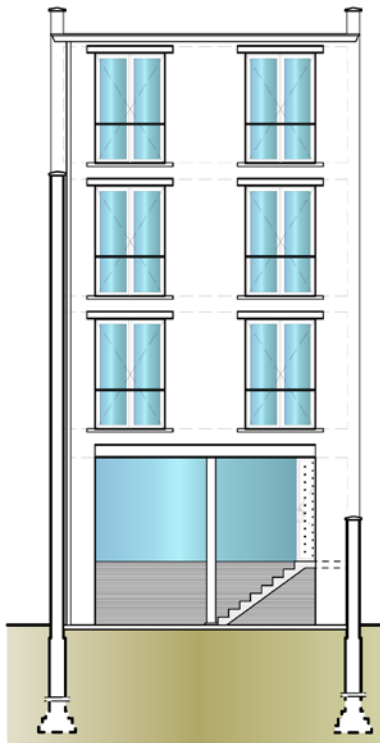
Tussen de woning vooraan en het pakhuis achteraan is de later gebouwde conciërgewoning gesloopt en het rolluik vervangen door een traliehek. Zo worden de binnenplaats en het kantoor zichtbaar vanop straat.

Het pakhuis was een bakstenen volume van 6 x 9 meter, opgetrokken rond een metalen geraamte en is vier bouwlagen hoog. Het verkeerde in redelijk goede staat toen de architecten het kochten.

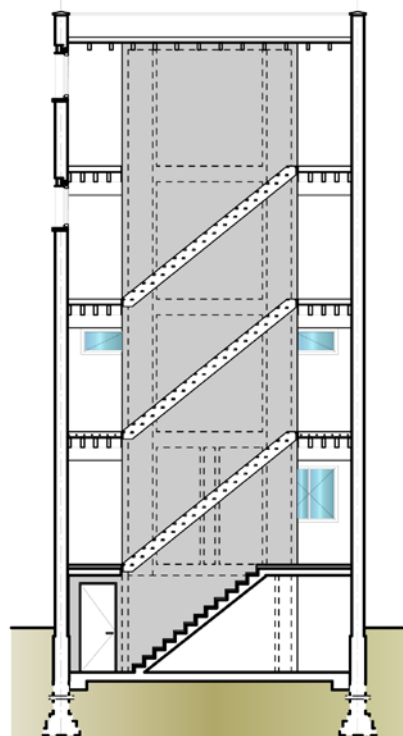
De ingrepen zijn minimaal.

Het pakhuis is gestript, het metselwerk opnieuw gevoegd, de wanden gezandstraald en waar nodig is de houten vloer hersteld en het staal opgepoetst.

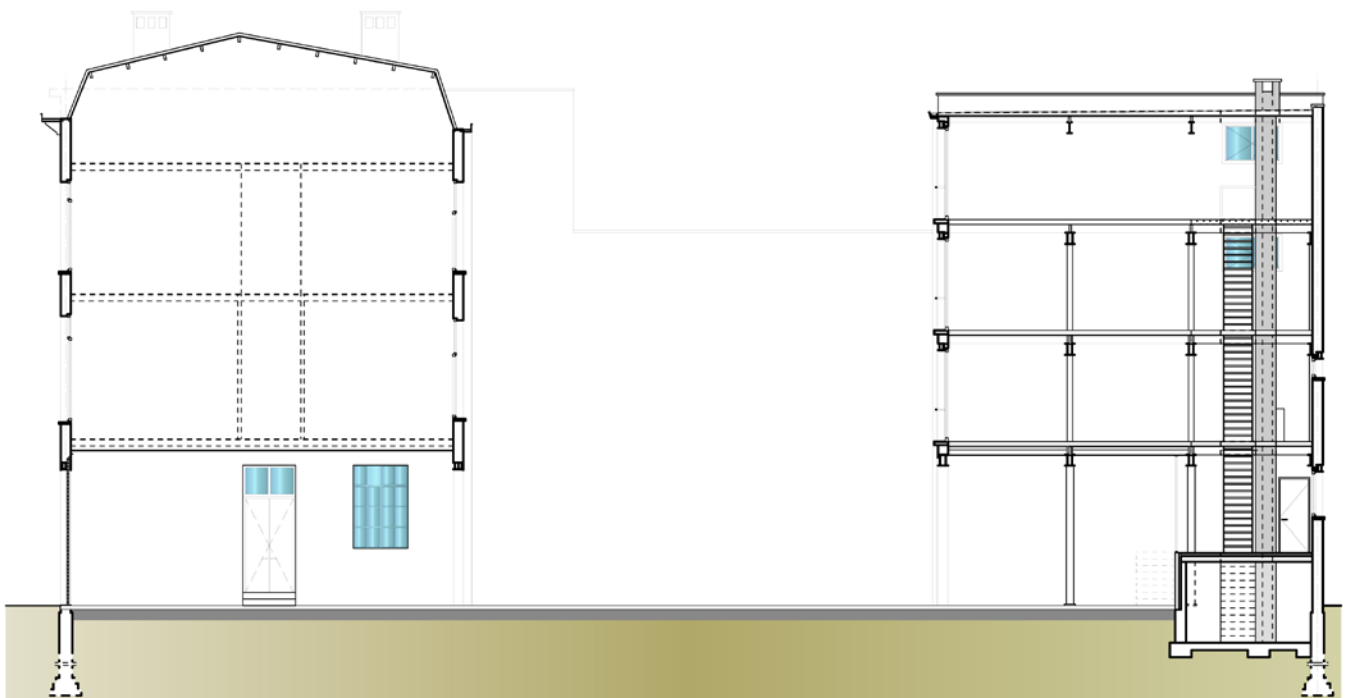
Om de 65m² grondoppervlakte geschikt te maken voor gebruik, zijn er slechts enkele ruimtelijke ingrepen uitgevoerd, zoals de plaatsing van een trap en een wand die de leidingen en installaties verbergt. Zo blijft de ruimtelijke continuïteit bewaard. Later is ook het woonhuis aan de voorkant gerenoveerd.



Gevel west kantoor.



Dwarsdoorsnede kantoor.



Langsdoorsnede woning (links) en kantoor (rechts).

PROJECT II - WDT-LOODSEN

De stad Antwerpen opende op de gesaneerde gronden van de spoorwegen in 2008 het Park Spoor Noord. Met dit park van 24 hectare kregen de wijken Dam en die andere aangrenzende stadskankers, Seefhoek en Stuivenberg de broodnodige ademruimte.

Het spoorwegterrein dreef sinds 1873 een wig tussen de drie dichtbevolkte wijken. Hier werden de treinstellen geparkeerd, locomotieven onderhouden en opleidingen gegeven aan spoorarbeiders.

Park Spoor Noord is van de hand van het Italiaanse Studio 06 en het Nederlandse Kromwijk. Een van de publiekstrekkingen is het cafetaria in de kleine evenementenhal van het Belgische Stramien.

Op een gemiddelde zomerse dag wandelen en fietsen er nu honderden mensen en spelen kinderen in de watertuinen en op de skateramps.



Even verderop, aan de rand van het park, liggen de WDT-loodsen. In deze ruïne van 13.000 m² werden vroeger dieseltreinen hersteld. Volgend jaar is dit dankzij Verdickt & Verdickt een sport- en evenementenhal die de buurt nog meer zal doen heropleven.

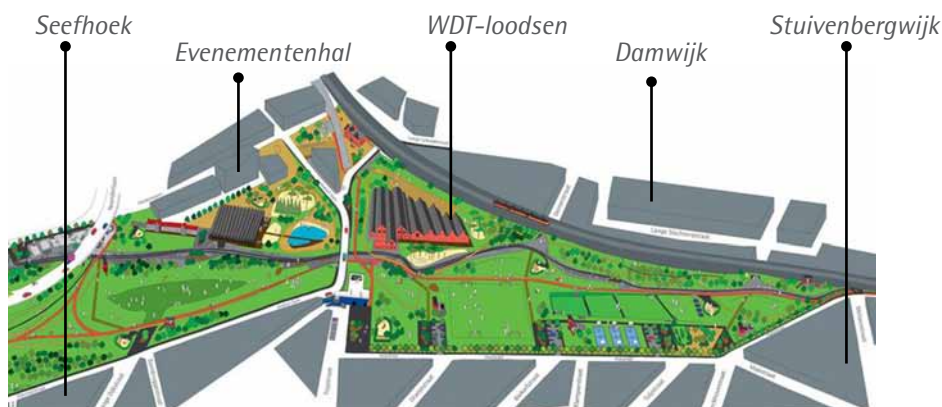
LICHT EN TRANSPARANT

Verdickt & Verdickt hebben Atelier Kempe Thill, Abalos & Herreros, Reichen & Robert en evr-architecten achter zich gelaten met een inventief ontwerp dat oud en nieuw verbindt, en waarin licht en transparantie een centrale rol spelen.

“Je moet naar de logica van het gebouw zoeken en die vervolgens consequent toepassen. De opdracht bestond erin het complex uit te breiden met een nieuwbouw sporthal, maar zodanig dat het een icoon werd”, zegt Carl Verdickt.

“Gewoonlijk zijn sporthallen donker en verlicht met kunstlicht. Maar wij wilden het tegenovergestelde met veel daglicht.”

“Door een transparant dak te gebruiken vang je licht. Dat dak kan echter niet in glas zijn. Dat is constructief, economisch en klimatologisch niet haalbaar. Dus moet je op zoek gaan naar een ander materiaal”, zegt de architect.



Het park Spoor Noord en omgeving.

©Ideal Wens Paquet



U-WAARDE: 0,78

De oplossing vonden de architecten in de composiet-sandwichpanelen van Kalwall. "Bij ons project gebruiken we de panelen met een U-waarde van 0,78. Het materiaal bestaat uit een roosterstructuur van thermisch onderbroken geëxtrudeerde aluminium I-profielen, waarop glasvezelplaten worden aangebracht.

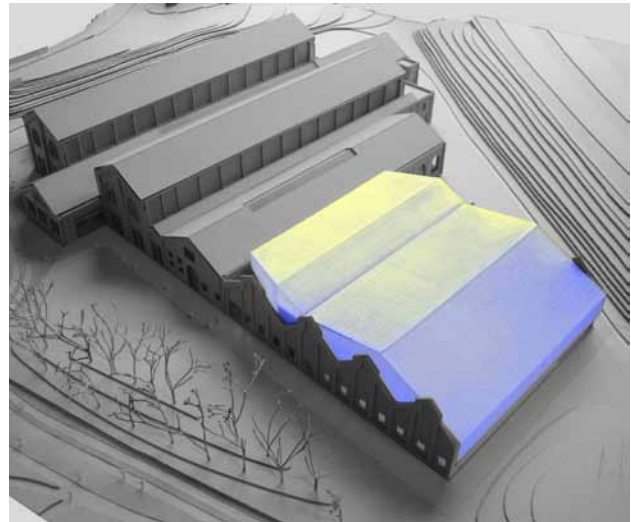
"Het is in Europa nog een relatief onbekend product, maar in de V.S. wordt het al vijftig jaar gebruikt. Zodra we deze oplossing hadden gevonden, stemden we de constructie en de logica van het gebouw hierop af. Nadat we de open oproep hadden gewonnen, hebben we verschillende referentieprojecten bezocht om na te gaan hoe de panelen daar in de praktijk werden gebruikt."

PUNTGEVELS

Volgens het reglement moest er slechts één wand van het loodscomplex blijven staan. De architecten kozen er echter voor om beide buitenwanden en de puntgevels te behouden.

Ze dienen als schil voor de nieuwe uitbreiding. Zo blijft het oorspronkelijke beeld van de loods gevrijwaard. "Tussen de wanden schuiven we een nieuw volume dat we zo kartelen dat het passend is voor zijn functie. Nieuwe architectuur is vaak heel nadrukkelijk aanwezig. Wij vinden echter dat je attent moet zijn voor wat reeds bestaat", legt Carl Verdickt uit.

Tien jaar leegstand: een ruïne van 13.000 m². Het park Spoor Noord was een afgeleefd spoorwegterrein van 24 ha en 1,6 km lang. Sinds 1873 dreef het een wig tussen de dichtbevolkte omliggende wijken Dam, Stuivenberg en Seefhoek. De WDT-loods is gebouwd in 1925 als herstelwerkplaats voor spoorweglocomotieven. In 2008 werd Spoor Noord geopend: een hedendaags stedelijk landschapspark waar groen, licht, ruimte, ontspanning, cultuur en sport samengaan.



Schaalmodel van het ontwerp.



BINNENSTEBUITEN

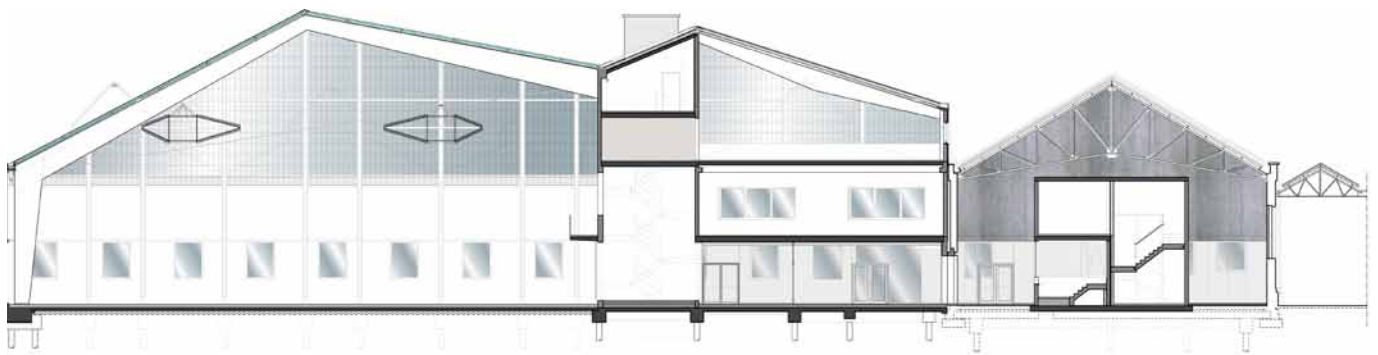
Met de doorschijnende wanden creëren de ontwerpers een binnenstebuiten-effect: een boeiende interactie van bestaande en nieuwe gevelcontouren in diffuse schaduwlijnen en harde gematerialiseerde contouren. s' Nachts transformeert het gebouw in een enorme lampion.

DAGLICHT

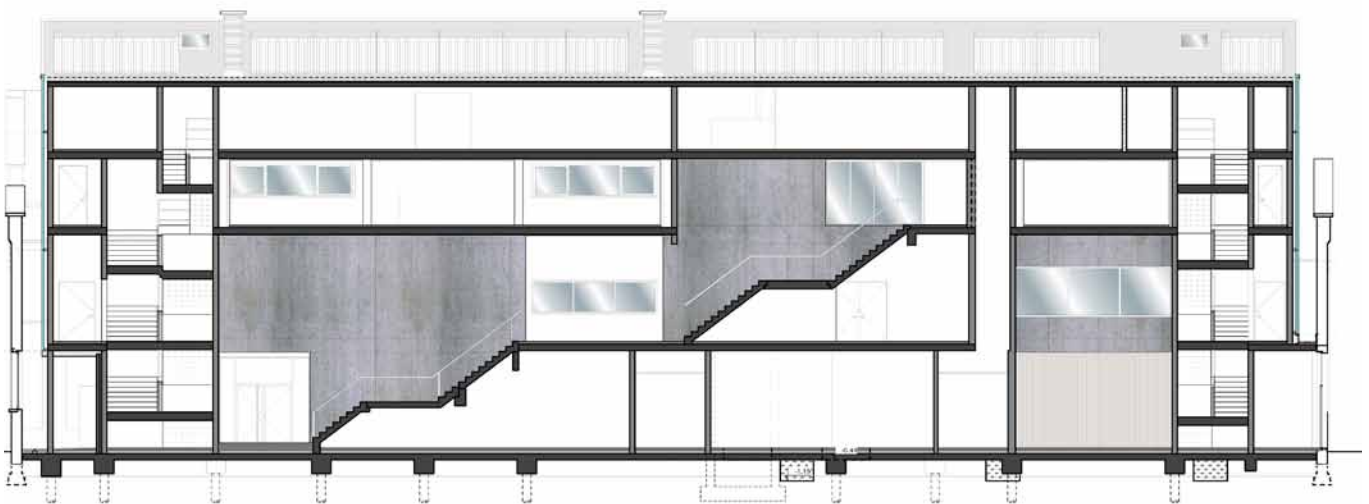
De jury prees het ontwerp van Verdickt & Verdickt om zijn sterk en kwalitatief ontwerp op vlak van functionele inrichting.

Opvallende pluspunten zijn de integratie van het casco- en nieuwbouwgedeelte met het behoud van beide buitenmuren, en het ritme en de vormgeving van de nieuwe dakbedekking.

Verder onderscheidt het ontwerp zich door de sterke integratie in het park: door het behoud van de langgerekte zuidelijke en noordelijke gevelpartijen, het optillen van de nieuwbouw en de westelijke gevel als voorgevel, en het lichtdoorlatende dak.



Doorsnede gerenoveerde WDT-loodsen.



Doorsnede gerenoveerde WDT-loodsen.



- De indeling van het nieuwe complex:
- 5.320 m² evenementenhal
 - 775 m² kantoren
 - 785 m² logistieke ruimten
 - 1.170 m² sportinfrastructuur (renovatie)
 - 4.735 m² sportinfrastructuur (nieuwbouw)





PROJECT III – SERREWONING

Met het transparante complex in Antwerpen zijn de architecten niet aan hun proefstuk toe. Recent hebben ze ook een serrewoning gerealiseerd in het Vlaamsbrabantse Asse. De woning is uniek en toch het resultaat van massaproductie.

“De bouwheer wilde een loft, maar zijn budget was beperkt. Onze eerste reactie was: verkoop die bouwgrond. Tijdens de brainstorm kwamen we echter op het idee van een serre”, legt Carl Verdickt uit.

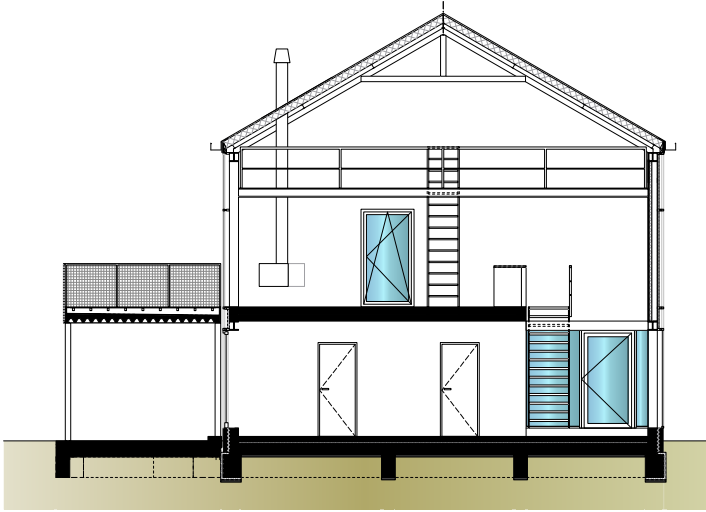
“Het idee was om veel licht en lucht te hebben, en om de kosten te beperken moesten we op zoek gaan naar een gestandaardiseerd, bestaand bouwsysteem. Hoe meer we dat idee serieus namen, hoe duidelijker het werd dat dit het juiste antwoord was op de vraag van

de opdrachtgevers. Gelukkig waren zij ruimdenkende mensen.”

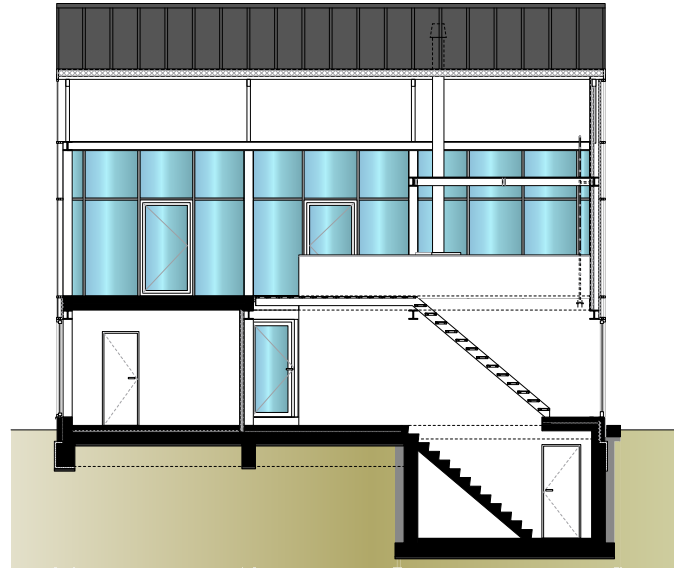
De woning is een readymade: een gestandaardiseerde schil uit de serrebouw. Op de begane grond bevinden zich de slaapkamers, de leefruimte is op de eerste verdieping en het bureau op de mezzanine.

De gevelhuid bestaat uit transparante isolerende glaspartijen met translucente polycarbonaatplaten waarachter rotswolisolatie werd geplaatst.

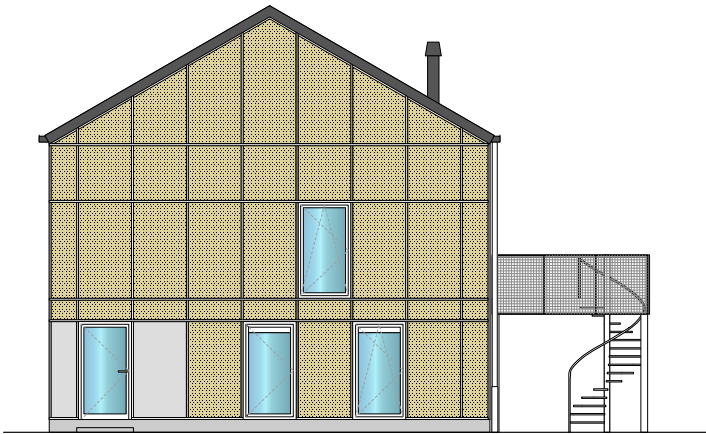
De weerspiegeling van het glas en de groengele schijn van de isolatie doorheen het polycarbonaat zorgen ervoor dat de woning in harmonie is met de omgeving.



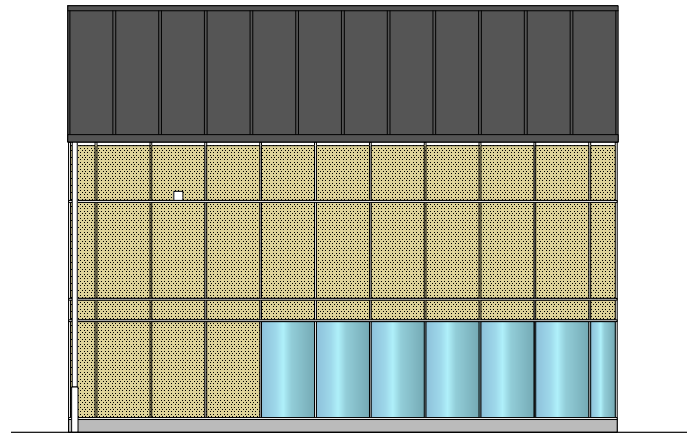
doorsnede AA



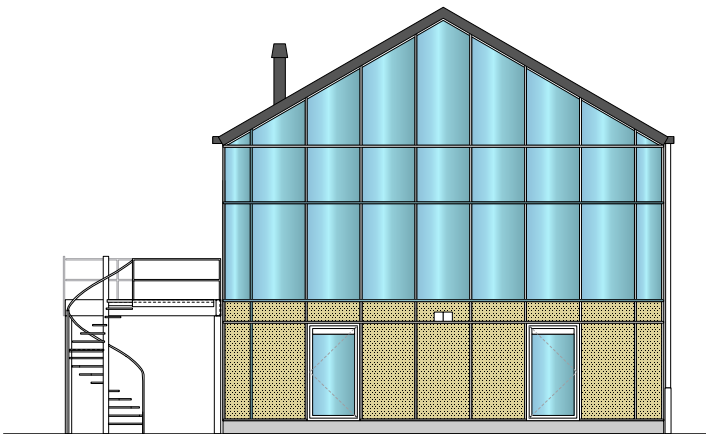
doorsnede BB



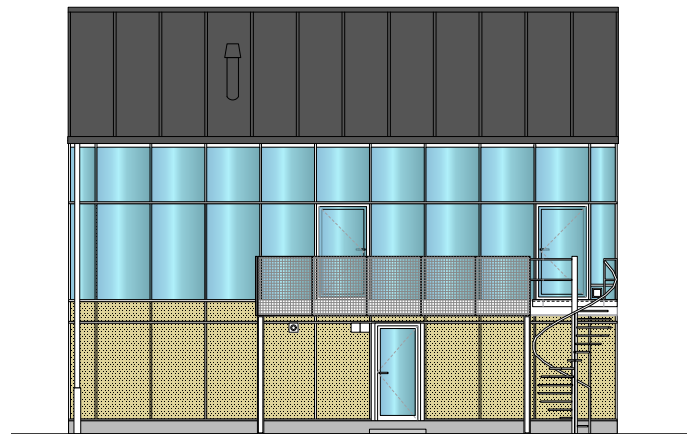
voorgevel zuid-west



zijgevel noord-west



achtergevel noord-oost



zijgevel zuid-oost



PROJECT IV: WONING NA STEENBAKKERIJ

Eenvoud en essentie zijn twee centrale begrippen in de ontwerpen van de broers Verdickt. "Design is steeds een gevolg van, maar nooit bepalend in onze ontwerpen", zegt de architect.

"We proberen zo weinig mogelijk interventies uit te voeren. Vaak is het een kwestie van schrappen: dingen wegnemen in plaats van toevoegen. Tot je de essentie van het gebouw bereikt."

VERANDERING MOET MOGELIJK ZIJN

"Een gebouw kan best een paar levens leiden: vandaag woning, morgen kangoeroewoning en binnen tien jaar kantoor. Dat principe van duurzaamheid proberen we ook toe te passen in onze nieuwe gebouwen", stelt Carl Verdickt.

"Dat is een van de grote problemen van de verkavelingen in de jaren '80 met als klap op de vuurpeil de typologie van de fermette, maar helaas ook van woningen van recentere datum. Verandering moet mogelijk zijn."

Dit uitgangspunt paste Verdickt & Verdickt ook toe voor de verbouwing van een steenbakkerij tot

woning in Boom. De architecten streefden naar het behoud van het originele gebouw, zodat de woning ook maximaal geïntegreerd bleef in het beschermde dorpsgezicht.

Het uitgangspunt was dat de vijf droogovens bleven zoals ze waren en dat de gang waarop ze uitkomen tot leefruimte werd omgevormd.

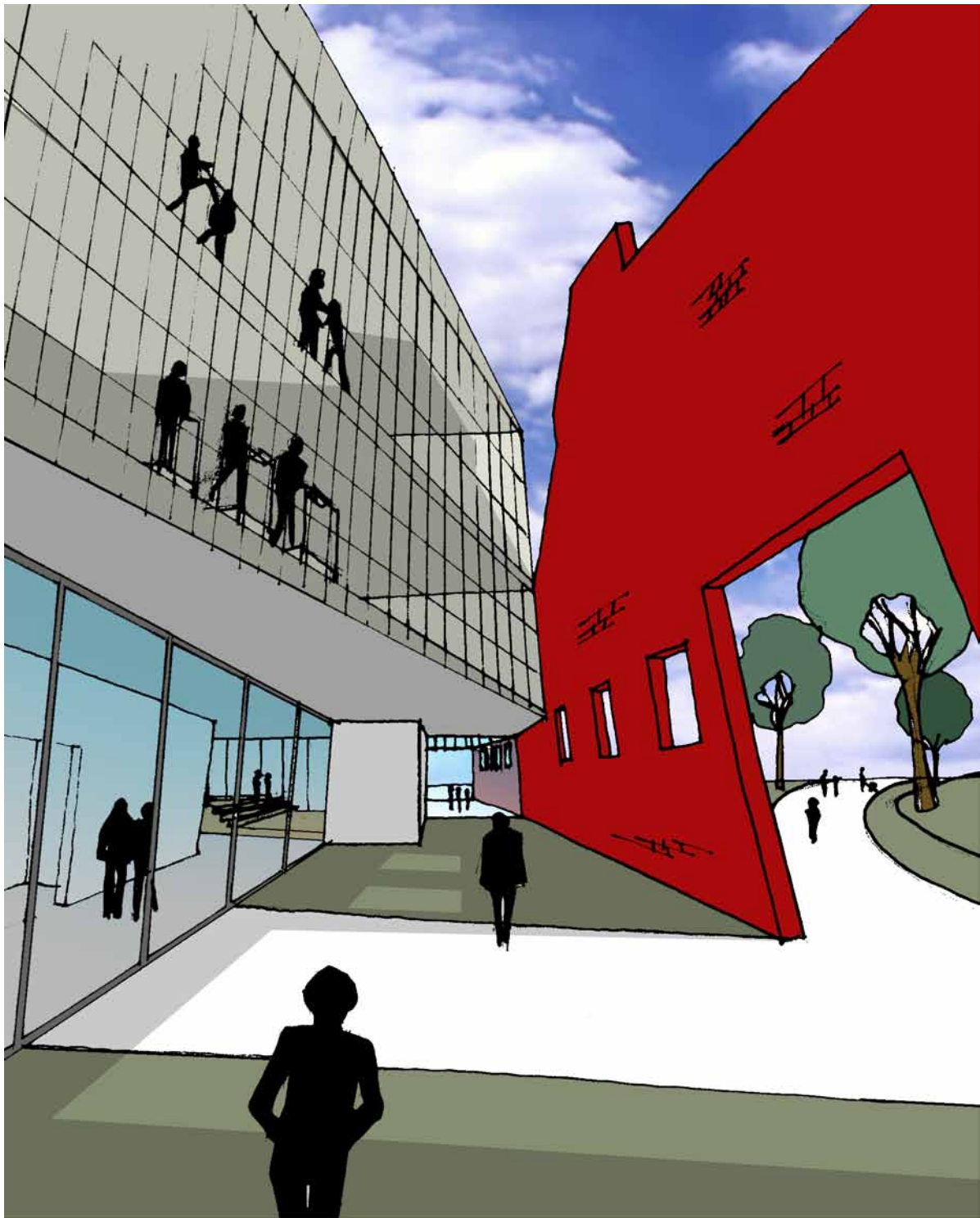
SUPERLOGICA

Het project is onlangs genomineerd voor de Belgische Prijs voor Architectuur & Energie 2009.

"Je zou kunnen zeggen dat dit een prototype van een duurzame woning is. Multifunctioneel en met zijn originele wanden van 50 cm dikte voorzien van een dubbele spouw, voldoen deze droogovens aan de hedendaagse energetische norm."

"Steenbakkerijen werden vroeger gebouwd volgens een superlogica, zonder dat er architecten aan te pas kwamen", zegt Carl Verdickt.

"Alleen het essentiële is er: die mensen hebben zich generatie na generatie afgevraagd: wat mag er weg en wat moet blijven."



UNIEKE PRESENTATIES

Verdickt & Verdickt gebruiken voor al hun 2D- en 3D-tekenwerk Vectorworks en Renderworks.

"Vectorworks is eenvoudig te gebruiken en je kan er alles mee doen. Een van onze medewerkers, Dirk Hendrickx, is ook docent Vectorworks en als we een probleem hebben, kunnen we altijd bij hem terecht voor de oplossing."

De presentaties van het Antwerpse bureau zijn in een levendige, stripachtige stijl. Die verkrijgen ze door de 3D-tekeningen met de hand over te tekenen en in te kleuren.

Net zoals ze dat ook deden voor de WDT-loodsen (zie het coverbeeld van deze casestudy), maken de architecten ook vaak maquettes. "Zo kan je beter de ruimtelijke verhoudingen tonen", besluit Carl Verdickt.



INFO

VERDICKT & VERDICKT
ARCHITECTEN
Oranjestraat 44
B-2060 Antwerpen
+32 (0)3 233 83 51

info@verdicktenverdickt.be
www.verdicktenverdickt.be

COLOFON

Deze casestudy is een uitgave van
Design Express.
Tekst © Design Express
Beeld © Verdickt & Verdickt /
© krisverdonck.com

REDACTIE

kris@designexpress.eu
(0032) 015 - 71.96.00

DESIGN EXPRESS NEDERLAND

Oosthaven 8
2801 PB Gouda
0182-756 660

DESIGN EXPRESS BELGIË

Kleine Heide 26
2811 Leest (Mechelen)
015 / 71 96 00