

filip  
deslee

---

minimalist op  
huizenjacht



“architecten  
moeten meer  
spreken en  
luisteren”





# INTERIEUR

ARCHTITECT STAAT ER OP ZIJN VISITEKAARTJE. MAAR HET ZOU NET ZO

GOED INTERIEURPSYCHOLOOG KUNNEN VERMELDEN. OM HET BINNENSTE VAN DE WONING TE VERANDEREN, VRAAGT FILIP DESLEE JE EERST DE KLEREN VAN HET LIJF: “JE KAN PAS EEN INTERIEUR ONTWERPEN ALS JE WEET HOE IEMAND LEEFT. DAAROM WIL IK ALLES WETEN: TOT EN MET WIE AAN WELKE KANT IN BED LIGT”. VANAF SEPTEMBER TREKT DE MINIMALISTISCHE ONTWERPER WEER VOOR VT4 OP HUIZENJACHT.



*Tweemaal hetzelfde interieur, om 9u30 (inzet) en om 23u*

**TELEVISIE, INTERVIEWS, LEZINGENREEKSEN, EEN BOEK: FILIP DESLEE IS EEN MAN MET EEN MISSIE. HIJ WIL VLAANDEREN ANDERS DOEN DENKEN OVER HET INTERIEUR. "HOE JE LEEFT, MOET BEPALEN HOE JE WOONT."**

Op het eerste zicht lijkt dit vrij logisch, maar in de praktijk draait het volgens Deslee vaak anders uit. "Communicatie, daar gaat het in ons vak om. Architecten zouden meer moeten spreken en luisteren. Vaak wordt een klant niets gevraagd en doet de architect zijn zin. Tot de klant na een paar jaar vaststelt dat het niet zijn ding is, en naar een interieurarchitect trekt om aanpassingen door te voeren."

"Tegen een nieuwe klant zeg ik altijd: ik zal niet veel zeggen, maar wel veel luisteren naar wat jij te vertellen hebt."

#### **PERFECT BELICHT**

"Soms moet ik wel tegen mensen hun ideeën ingaan. Stel dat je groene stoelen wilt. En tijdens ons gesprek blijkt dat dat idee uit een boekje komt. Goed, dan stel ik de vraag: heb je wel bedacht dat je huis helemaal anders is dan in dat boekje en dat die stoelen zo mooi overkomen omdat de foto perfect belicht is?"

#### **ANDERE IDEEËN**

Vanaf september werkt Deslee opnieuw mee aan het VT4-programma Huizenjacht. Daarin geeft hij renovatie-advies en toont hij renders van hoe de woning er kan uitzien. "Dit hadden we zelf niet kunnen bedenken", is een vaak gehoorde reactie van de koppels.

"Ik probeer andere ideeën aan te reiken over wonen", stelt Deslee. "Een gemiddelde woning in Vlaanderen heeft een hal met een wc en vervolgens een vestiaire. Waarom moet zo iets, vraag ik me af. Stel dat je bezoek hebt: de mensen bellen aan, je ontvangt ze in de woonkamer en daar neem je hun jas aan, die je vervolgens terug naar de kapstok in de hal brengt. Dat is toch niet logisch? Dus dat vermijd ik in mijn ontwerpen."

#### **PROGRAMMASTUDIE**

Als je Filip Deslee als interieurarchitect wilt, dan gaat het als volgt. Eerst is er een intake-gesprek en krijg je huiswerk mee. Dan volgt een vraaggesprek van enkele uren en pas daarna komt het ontwerp ter sprake. "Het is een beetje zoals naar de psycholoog gaan", zegt Deslee over zijn eigenzinnige aanpak. Die programmastudie kan gemakkelijk 2 à 3 uur duren. Daarin probeert hij te achterhalen

hoe iemand zijn woning letterlijk beleeft. Het hulpmiddel dat hij hiervoor gebruikt is een zeer uitgebreide vragenlijst.

"Ik wil een heel duidelijk beeld hebben van de mens die voor me zit. Tenslotte is hij het die in het nieuwe interieur zal wonen. Dus wil ik weten hoe iemand leeft en woont. Hoe lang ontbijt je, hoeveel tijd breng je door in de badkamer, hoeveel tijd heb je nodig hebt om je te kleden. Ja, ik wil zelfs weten wie aan welke kant van het bed ligt. Maar dat wil niet zeggen dat ik ertussen ga liggen (lacht). En natuurlijk wil ik ook weten of iemand kunst mooi vindt, wat de vijf belangrijkste kleuren voor hem zijn, enzovoort."

## EISEN EN WENSEN

Belangrijk voor zijn ontwerpen is het onderscheid tussen de eisen en de wensen van de opdrachtgever. De eisen zijn noodzakelijk, de wensen bijkomstig en kunnen aangepast worden in functie van het budget.

"Stel dat je absoluut een ligbad in de gerenoveerde badkamer. Dan is dat de eis en dat ligbad komt er sowieso. Daarnaast zou je ook graag een massief parket hebben in de badkamer. Als het budget het niet toelaat, dan zoeken we naar een alternatief voor het parket, bijvoorbeeld een gestructureerde gietvloer."



### Huiswerk

Klanten krijgen van Deslee de opdracht om na het eerste gesprek hun woning te fotograferen.

"En dan bedoel ik echt alles: ik wil elk stopcontact op foto hebben. Op het einde van de programmastudie bespreken we de foto's, en dan is de eerste commentaar steeds: "Mensenlief, wat staat er toch veel rommel." En als ze naar huis gaan, dan zijn ze in hun hoofd al bezig met het veranderen van het interieur. Die foto's komen later ook van pas om de renders te maken: zo kan ik duidelijk een voor- en na-beeld tonen vanuit hetzelfde perspectief."

## DE KLIK

De programmastudie is ook belangrijk wanneer hij het ontwerp presenteert. "Vaak krijg ik als eerste reactie: 'Dit is niet wat ik verwacht had'. Maar dan neem ik de antwoorden erbij en overlopen we punt per punt, en dan maken ze de klik: 'Ah ja, zo zijn wij' en begrijpen ze waar ik naartoe wil met het ontwerp."

## IJSFABRIEK

Vijf jaar geleden verhuisde de Westvlaming naar de Ijsfabriek op het hippe Zuid in Antwerpen.

"Ik heb toen besloten om mezelf als proefkonijn te nemen en mijn interieurtheoriën in de praktijk te brengen. Ook de manier waarop ik nu met mijn klanten omga heb ik toen bedacht. Eerst maakte ik een analyse van de locatie en de buurt hier, en dan stelde ik mezelf de vraag: hoe leef ik? Vanuit die antwoorden heb ik toen de loft ontworpen."

## BELEVENIS

De loft in de Ijsfabriek is tegelijk de ruimte waar hij klanten ontvangt en zijn woning. De inrichting is minimalistisch: witte wanden, accenten in chocoladebruin, geen voorwerp of meubel te veel.

De oppervlakte wordt maximaal benut door roterende wanden. Deze zorgen ook voor een wisselwerking tussen de publieke en private ruimtes. De witte keuken kan hij laten verdwijnen door een donkere wand ervoor te schuiven waardoor de woonkamer plots heel intimistisch wordt.

"Een interieur moet je ook kunnen ervaren: je moet het ook letterlijk kunnen beleven. Bijvoorbeeld met deze roterende wanden: je moet er kracht op uitoefenen. Als je een groot huis hebt en de tafel en de koelkast liggen bij wijze van spreken 30 meter van elkaar, dan moet je van die afstand een belevenis maken. Zorg dat er onderweg iets te zien is, waardoor je met plezier die afstand aflegt. Maak er een architecturale promenade van."

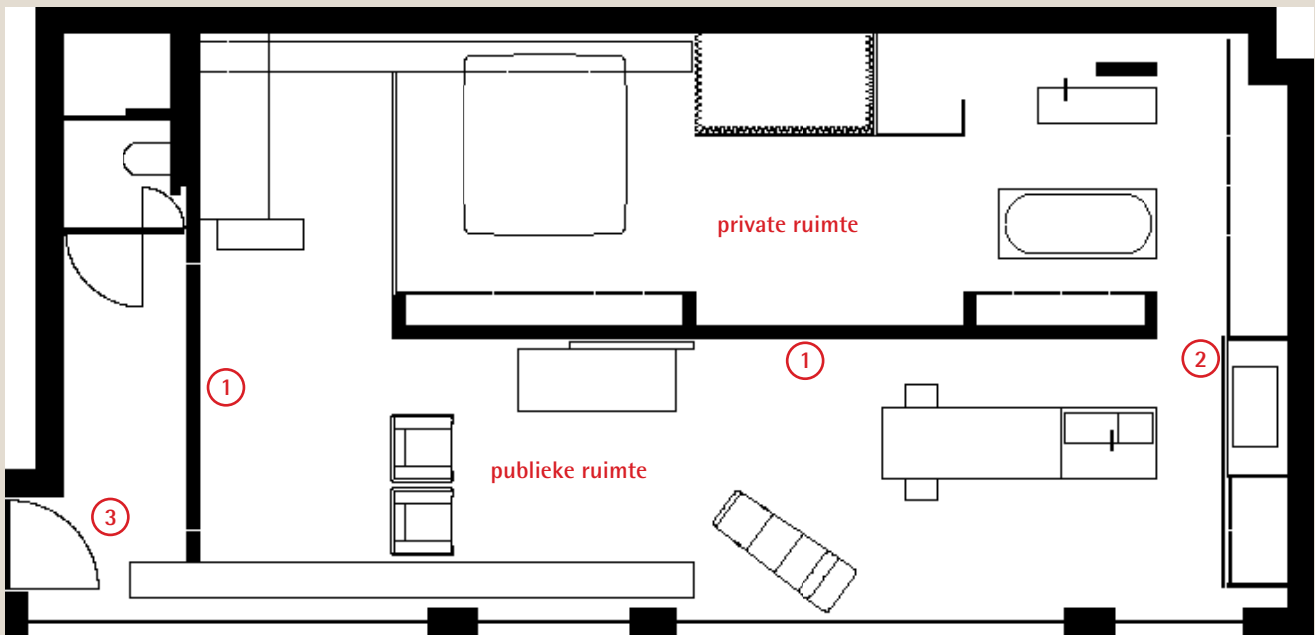


### **De Ijsfabriek in de Kronenburgstraat op het Antwerpse Zuid**

*Het complex heeft een lange voorgeschiedenis: tot in de 17de eeuw was het een klooster, vervolgens een opslagplaats en in 1920 werd het omgevormd tot een ijsfabriek voor de productie van grote blokken ijs voor visserij, slaggers en horeca. In de jaren 50 werd het opnieuw een opslagplaats, tot 30 jaar later een brand de gebouwen in de as legde.*



*In 2002 startte Alta Build de renovatie. Het vernieuwde complex bestaat uit 10 nieuwbouw luxe-appartementen, één handelsgelijkvloers, 3 kantoorruimtes, 18 lofts en 44 ondergrondse privé-parkeerplaatsen.*



**Deslees Vectorworks-grondplan van de loft in de IJsfabriek**

1. Roterende wanden maken een wisselwerking tussen de publieke en private ruimte mogelijk.
2. Verschuifbare donkere wand kan de keuken verbergen
3. Hal

De loft kijkt uit op een binnenplein met tuin. Op de plaats van het binnenplein stond vroeger een loods. Die werd afgebroken en vervangen door een tuin ontworpen door landschapsarchitect Eric Dhondt. Zo ontstaat een oase van rust in het voor het overige zeer drukke en rumoerige stadsgedeelte.

## FICTIE

Met het programma Huizenjacht en het recent verschenen boek "Haal de sleur uit je interieur" liet Deslee Vlaanderen kennismaken met 3D-renders.

Toch vindt hij het belangrijk dat je naast de computertechnieken ook de oude technieken van het tekenen en schilderen kent.

"Je moet goed met de hand kunnen tekenen en schetsen. Een computer geeft je mooie 3D-beelden – ik noem ze gekloonde beelden – maar daar moet je anders mee omspringen. Als je kan tekenen, dan kan je ook persoonlijkere beelden maken. Als je weet hoe licht in mekaar zit, dan zal je ook betere renders maken."

"3D is een krachtig instrument om dingen duidelijk te maken", beaamt Deslee. "Maar je moet er op letten dat je geen fotorealistische beelden toont aan de klant. Hij moet zien dat het een 3D-simulatie is, dat wat je toont fictie is. Want anders spelen de details een rol en als de klant dan thuiskomt en merkt dat de radiator niet dezelfde kleur heeft, dan gelooft hij je niet meer. "

"Je moet duidelijk zeggen dat dit niet echt is, zo zullen ze op het einde van de rit ook niet struikelen over de exacte kleur.

Ik toon ook weinig decoratie in mijn renders, net genoeg om het een tikje realistisch te maken. Ik stel een concept voor, dat de klant later kan invullen."

## WORKFLOW

Het tekenen van de 2D- en 3D-plannen doet Deslee in Vectorworks. Voor de opbouw van het 3D-interieur gebruikte hij Sketch Up en ArtLantis, en momenteel stapt hij met zijn twee medewerkers over op CINEMA 4D.

"Na al die jaren ben ik heel bedreven in 3D. Een volledig project zoals een loft uitwerken, duurt 8 uur van blanco pagina tot 3D-beeld. Als je de logica van de computer begrijpt, dan kan je snel werken. Zo moet je bijvoorbeeld geen buitenmuren tekenen als je enkel een interieur wil tonen. Chromom is voor mij niet de shader chromom: ik zie een weerspiegeling in dit chromen element, dus zal ik de shader Spiegel gebruiken. Wat zie je, wat neem je waar? Daar gaat het om. "



### **Functionele ruimte**

*Deslees interieurs staan voor een minimalistische aanpak waarin de ruimte zo functioneel mogelijk wordt benut. "Je hebt geen tafel voor tien personen nodig als je maar een paar keer per jaar veel gasten hebt: zet er gewoon een schraag bij. Functionaliteit is belangrijk. Bij me thuis kunnen we met zes aan tafel zitten. Als we met acht zijn, dan gaan we uit eten."*



## FILIP DESLEE

Kronenburgstraat 27 bus 211  
2000 Antwerpen

[info@filipdeslee.com](mailto:info@filipdeslee.com)  
[www.filipdeslee.com](http://www.filipdeslee.com)



## HAAL DE SLEUR UIT JE INTERIEUR

is verkrijgbaar in de boekhandel  
of via uitgeverij 2voor5

Schoolstraat 9  
2235 Houtvenne

[info@2voor5.be](mailto:info@2voor5.be)  
[www.2voor5.be](http://www.2voor5.be)